

Learning the sounds

Short vowels

ɪ ʊ ʌ ɒ ə e æ

Long vowels

iː uː aː ɔː ɜː

Diphthongs (double vowel sounds)

ɪə ʊə aɪ ɔɪ əʊ eə aʊ eɪ

Voiceless consonants

p t tʃ k f θ s ʃ

Voiced consonants

b d dʒ g v ð z ʒ

Other consonants

m n ŋ h l r w j

บทที่ 5

การเน้นเสียงและระดับเสียงในภาษาอังกฤษ

ลักษณะสำคัญของภาษาอังกฤษคือ ภาษาอังกฤษมีการออกเสียงเน้นหนักเบาที่เรียกว่า stress ซึ่งการเน้นหนักเบาในคำนี้จะปัญหาสำคัญอันหนึ่งสำหรับผู้ที่จะเป็นครูสอนภาษาอังกฤษ เพราะถ้าออกเสียงเน้นหนักผิดพยางค์ก็อาจจะเกิดความเข้าใจผิดในคำหรือประโยคนั้นได้ง่าย ๆ ดังนั้น การลงเสียงเน้นหนักเบาให้ถูกต้องจึงเป็นสิ่งสำคัญอย่างยิ่งในการสื่อความหมายในภาษาอังกฤษ

การเน้นเสียงในภาษาอังกฤษ

ระดับเสียงเน้นหนัก (Stress) ในภาษาอังกฤษจะแบ่งเป็น 4 ระดับคือ

1. ระดับเสียงเน้นหนักที่สุด (Primary Stress) ใช้เครื่องหมาย (') หน้าพยางค์ที่ลงเสียงหนักที่สุดในคำนั้น มีที่สังเกตคือ เสียงดังที่สุดและเสียง pitch สูงจะเกิดในคำเดี่ยวทุกครั้ง เช่น *calender*

2. ระดับเสียงรอง (Secondary Stress) ใช้เครื่องหมาย (^) เหนือพยางค์ที่ลงเสียงรอง เช่น *éducation* พยางค์แรกจะได้ secondary stress แต่พยางค์ที่สามจะได้ primary stress

3. ระดับเสียงเบาปานกลาง (Tertiary Stress) ใช้เครื่องหมาย (`) เหนือพยางค์ระดับเสียงนี้จะเกิดร่วมกับ primary stress ในคำเดี่ยว ๆ ที่มีหลายพยางค์ เช่น *football*

4. ระดับเสียงเบาที่สุด (Weak Stress) ใช้เครื่องหมาย (~) เหนือพยางค์ หรือไม่ใส่เครื่องหมายใด ๆ เลย โดยถือว่าพยางค์ที่ไม่มีเครื่องหมายกำกับคือ การไม่ลงเสียงหนัก (unstress) เช่น *ríthm* (พยางค์ที่สองเป็นเสียงเบา)

นอกจากนี้ เสียงเน้นหนัก (stress) ยังแบ่งออกเป็น 2 ประเภท คือ

1. เสียงเน้นหนักในคำ (Word Stress)
2. เสียงเน้นหนักในประโยค (Sentence Stress)

1. เสียงเน้นหนักในคำ (Word Stress)

เสียงเน้นหนักในคำ คือ การเน้นเสียงหนักในพยางค์หนึ่งของคำโดยที่ผู้พูดจะออกเสียงพยางค์นั้นดังกว่าพยางค์อื่น ๆ ในคำเดียวกัน เช่น *páper, contínué* เป็นต้น คำในภาษาอังกฤษทุกคำจะมีพยางค์หนึ่งเท่านั้นที่ได้รับเสียงหนักเสมอ ผู้เรียนจึงจำเป็นต้องจำเป็นที่จะต้องเรียนรู้ถึงการออกเสียงเน้นหนักในแต่ละคำให้ถูกต้องเสียก่อน

หลักเกณฑ์สำหรับการลงเสียงเน้นหนักในคำ (Word Stress) และในพยางค์ (Syllabic Stress) ที่พอจะสรุปได้มีดังนี้

1. การลงเสียงเน้นหนักในคำที่มี 2 พยางค์ขึ้นไป

ในคำสองพยางค์ขึ้นไปเสียงเน้นหนักสุดจะได้แก่ primary stress เสียงที่รองลงมาจะเป็น secondary stress ดังตัวอย่างต่อไปนี้

คำที่มีเสียงเน้นหนักสุดหรือ primary stress บนพยางค์ต้นของคำ
ได้แก่

คำสองพยางค์	คำสามพยางค์	คำสี่พยางค์
húsband	póssible	críticism
ańswer	télephone	spécialist
prógram	ánilal	sécretary
órange	innocent	
súbject	béautifal	

คำที่มีเสียงเน้นหนักสุดหรือ primary stress บนพยางค์ที่สองของคำ

คำสองพยางค์	คำสามพยางค์	คำสี่พยางค์
cashíer	proféssor	affírmative
helló	relátion	philósopher
prefér	impórtant	devélopment
corréct	eléven	signíficant
resígn	phonetic	

2. การลงเสียงเน้นหนักในคำประสม

คำนามประสม

a. คำนามประสมระหว่างคำนามกับคำนามเวลาออกเสียงจะเน้นหนัก
ที่สุดที่ส่วนแรกหรือคำนามแรก เช่น

téapot	drúgstore	bús station
fóotball	hándbag	bíirthday cake
eáarthquake	hóusewife	láanguage laboratory

แต่ถ้าคำนามประสมที่ประกอบด้วยคำนาม 3 คำ บางครั้งจะ
เน้นหนักที่คำที่สอง เช่น

waste-páper-basket

ginger-béer-bottle

หรืออาจจะมีการเน้นเสียงลงบนคำที่หนึ่งที่สองก็ได้ เช่น

hót wáter-bottle

- b. คำนามประสมระหว่างคำคุณศัพท์กับคำนาม เวลาออกเสียงจะเน้นหนักที่สุดที่คำแรกคือที่คำคุณศัพท์ เช่น

bláckbird high school

hótdog díning room

- c. คำนามประสมระหว่างคำกริยากับคำนาม เวลาออกเสียงจะเน้นหนักที่สุดที่คำแรก เช่น

wáking stick wríting pad

líving room

คำกริยาประสม

- a. คำกริยาประสมระหว่างคำบุพบทกับคำกริยา เวลาออกเสียงจะเน้นหนักที่สุดที่คำหลัง เช่น

understánd overlóok

overcóme undertáke

- b. คำกริยาประสมประเภทคำกริยาสองคำ (two-word-verbs) เวลาออกเสียงจะเน้นหนักที่คำหลังคือที่คำวิเศษณ์หรือบุพบทนั้น

call úp get ón watch óut

take óff put ón pick úp

give úp take óver look áfter

- c. คำกริยาประสมประเภทคำกริยาสามคำ (three-word-verbs) เวลาออกเสียงจะเน้นหนักที่ส่วนประกอบส่วนที่สอง เช่น

run óut of get alóng with

catch úp with take cáre of

คำคุณศัพท์ประสม

- a. คำคุณศัพท์ประสมระหว่างคำคุณศัพท์กับคำคุณศัพท์ เวลาออกเสียงจะเน้นเสียงหนักที่คำคุณศัพท์คำแรก เช่น

cóld-blooded

bád-tempered

- b. คำคุณศัพท์ประสมระหว่างคำนามกับคุณศัพท์ เวลาออกเสียงจะเน้นเสียงหนักที่คำนาม

péach-coloured

คำประเภทอื่น ๆ

- a. คำที่ลงท้ายด้วย –self หรือ –selves (reflexive pronouns) เวลาออกเสียงจะลงเสียงเน้นหนักที่ส่วนหลังคือที่ –self หรือ –selves เช่น

mysélf	himsélf
yoursélf	ourséives

- b. คำที่ลงท้ายด้วย –teen จะลงเสียงหนักที่ส่วนหลังคือคำว่า –teen แต่ตรงกันข้ามกับคำว่า –ty จะลงเสียงหนักที่ส่วนหน้า

sixtéén	síxty
seventéén	séventy
eightéén	eíghty

- c. คำสองพยางค์ที่เป็นได้ทั้งคำนามและคำกริยา ถ้าเป็นคำนามลงเสียงเน้นหนักที่พยางค์แรกของคำ ถ้าเป็นคำกริยาลงเสียงเน้นหนักที่พยางค์หลังของคำ

คำนาม	คำกริยา
ábstract	abstráct
cóntest	contést
récord	recórd
désert	desért
prógress	progréss
éxploit	exploít
cónduct	condúct
íncrease	incréase
cónflict	conflíct
dígest	digést

- d. คำที่ลงท้ายด้วย suffix ต่อไปนี้ –tion, –sion, –ic, –ian, –tor, –ious, –ity, –ify, –itive, –ish จะเน้นหนักที่พยางค์หน้า suffix นั้น

<u>–tion</u>	<u>–sion</u>
informátion	discússion
invéntion	occásion
imaginátion	comprehénsion

<u>-ic</u>	<u>-ian</u>
públic	librárian
Pacífic	comédian
ecónomic	histórian
<u>-tor</u>	<u>-ious</u>
calculátor	suspícious
diréctor	tédious
radiátor	superstítious
<u>-ty</u>	<u>-ify</u>
nobíility	clássify
univérsity	beáutify
possibíility	persónify
<u>-itive</u>	<u>-ish</u>
pósitive	estáblish
sénsitive	accómplish
déetective	distínguish

- e. คำที่เติม prefix หน้าคำ และเติม suffix ท้ายคำ เวลาออกเสียงจะเน้นเสียงหนักที่พยางค์เดิมของคำที่ยังไม่ได้เติม prefix หรือ suffix นั้น

<u>retúrn</u>	cléver <u>ness</u>
<u>unimpórtant</u>	abándon <u>ment</u>
<u>impóssible</u>	wónder <u>ful</u>
kínd <u>ness</u>	qú <u>ickly</u>
<u>insíde</u>	wí <u>sdom</u>

- f. คำที่มีตั้งแต่ 3 พยางค์ขึ้นไป ถ้าพยางค์ท้ายลงท้ายด้วย -al, -ate, -ble, -lly, -lar, -ment, y เวลาออกเสียงจะเน้นหนักที่พยางค์ที่สามนับจากพยางค์ท้าย

<u>-al</u>	<u>-ate</u>
oríginal	appréciate
práctical	assóciate
<u>-ble</u>	<u>-lly</u>
póssible	áctually

suítable	náturally
<u>-lar</u>	<u>-ment</u>
fórmula	góvernment
pópular	mánagement
<u>-y</u>	
photógraphy	
moméntary	

นอกจากนี้ จะยกตัวอย่างที่ลงเสียงหนักต่างกัน ซึ่งจะช่วยให้มีความหมายต่างกันได้

1. green house = a house that is green
greenhouse = a glass structure used for growing plants.
2. black bird = any bird that is black.
blackbird = a particular kind of bird.
3. white house = a house that is white in color.
White House = the residence of the President of the U.S.
4. cheapskates = people that are stingy.
cheap skates = inexpensive skates.
5. longboat = a particular kind of boat.
long boat = any boat that is long.

2. เสียงเน้นหนักในประโยคและจังหวะ (Sentence Stress and Rhythm)

การลงเสียงเน้นหนักในประโยคก็เป็นสิ่งจำเป็นที่ผู้พูดควรต้องลงเสียงเน้นหนักให้ถูกต้อง เพราะจะมีความแตกต่างกันไปคือ ในประโยคภาษาอังกฤษอาจจะมีการเน้นเสียงหนักในคำได้หลายแห่ง บางประโยคอาจมีการเน้นถึง 3-4 แห่ง ซึ่งขึ้นอยู่กับความยาวของประโยคและความหมายที่ผู้พูดต้องการให้เข้าใจ ส่วนคำหรือพยางค์ที่ไม่เน้นอาจจะมีการออกเสียงเร็วและรวบมากขึ้น เสียงเน้นหนักในประโยคนี้อาจจะตกลงบนพยางค์ที่ลงเสียงเน้นหนักตัวสุดท้ายของประโยค แต่เสียงเน้นหนักในประโยคก็อาจจะเลื่อนจากคำหนึ่งไปอีกคำหนึ่งได้ในประโยคนั้น และความหมายก็จะเปลี่ยนไปด้วยในเวลาเสียงเน้นหนักเปลี่ยนที่ไป ดังนั้น จึงมีข้อพึงระวังในการพูดภาษาอังกฤษให้ถูกต้องตามลักษณะภาษาดังนี้

1. การลงเสียงเน้นหนักในประโยคต้องลงให้ถูกต้อง มักจะลงเสียงหนักที่คำจำพวก content words ซึ่งเป็นคำประเภทที่มีความหมายในตัวเอง ได้แก่พวกคำ nouns,

verbs, adjectives, demonstratives or Interrogative ส่วนคำจำพวก function words ซึ่ง เป็นคำพวกไม่ค่อยมีความหมาย หรือมีความหมายน้อยจะลงเสียงเบา ได้แก่ พวก articles, prepositions, pronouns, conjunctions, auxiliary verbs และ relative pronouns เช่น

He won it in the afternoon.

She can swim.

แต่ถ้าลงเสียงหนักที่คำประเภท function words ในประโยคนั้น ก็แสดงว่า ผู้พูด ต้องการให้ผู้ฟังสนใจจุดนั้น ๆ เช่น

Bob got the first prize. (not you or Jim)

The teacher will give it to her. (not to him)

2. การออกเสียงพยางค์ที่ไม่ลงเสียงเน้นหนัก เรามักออกเสียงเบาหรือบางครั้ง ตัดเสียงพยัญชนะหน้าหรือหลังออกตามความนิยมของเจ้าของภาษา ซึ่งอันนี้จะเป็นปัญหา สำหรับคนไทยที่จะให้ความสำคัญของคำแต่ละคำเท่ากันหมด

I don't like them. / ai don't laik >m /

คำที่โดยทั่วไปจะไม่ลงเสียงเน้นได้แก่ a, an, and, of, or, the และ to นอกจาก คำพวกนี้ก็ยังมีคำประเภท function words อื่น ๆ อีก

get an egg / gEt ən Eg /

both of you / bouθ əv yu /

3. ในการพูดประโยคยาว ๆ นั้น เรามักจะหยุดเล็กน้อยระหว่างห้วงความคิด (thought group) ก็เพื่อเหตุผลดังนี้

3.1 ช่วยให้ความหมายของสิ่งที่ผู้พูดต้องการพูดเด่นชัดขึ้น เช่น

When my husband comes home / I'll tell him the truth.

3.2 เพื่อจะเน้นข้อความที่เราต้องการสื่อความหมายเป็นพิเศษ

3.3 ถ้าเป็นประโยคยาว ๆ เราหยุดเพื่อผ่อนคลายใจก่อนพูดต่อไป เช่น

His parents / come from America/ to see their new grandson.

4. การออกเสียงเชื่อมคำหรือพยางค์ (Linking)

การออกเสียงเชื่อมคำหรือพยางค์ อาศัยความเข้าใจในเรื่องการแบ่งห้วง ความคิดเป็นสำคัญ จะมีการทอดเสียงสุดท้ายของคำหน้าให้ต่อเนื่องกับเสียงแรกของคำ ต่อไป โดยเฉพาะเสียงแรกของคำต่อไปที่เป็นสระ เช่น

one or two

bacon and eggs

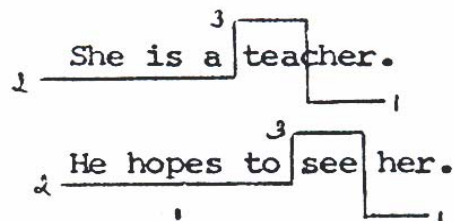
ระดับเสียงสูงต่ำในภาษาอังกฤษ (Intonation)

สำหรับระดับเสียงสูงต่ำในประโยคนั้น เรียกว่า Intonation ในภาษาอังกฤษจะไม่มี การใช้เสียงสูงต่ำในคำเหมือนภาษาไทย แต่จะกลับปรากฏในระดับประโยค

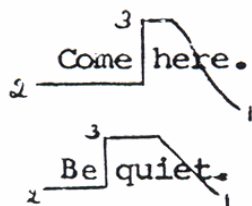
ระดับเสียงสูงต่ำในภาษาอังกฤษ มี 3 รูปแบบ คือ

1. Rising-Falling Intonation มีรูป / 2 3 1/ คือเริ่มด้วยระดับ 2 และขึ้นเสียงไป ระดับ 3 แล้วจึงลดมาระดับ 1

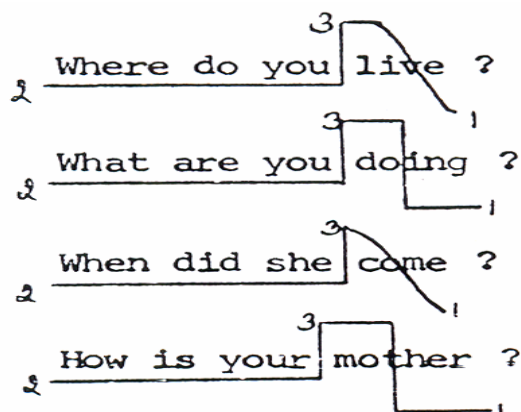
Rising-Falling Intonation จะใช้ในประโยคประเภทต่าง ๆ ต่อไปนี้
ประโยคบอกเล่า (Simple Statement)



ประโยคคำสั่ง (Command)



ประโยคคำถามที่ขึ้นต้นด้วย WH - question (Question Words)



ประโยคอุทาน แสดงอารมณ์ผู้พูด

How beautiful !

2. Rising Intonation มีรูป /2 3 3/ คือจะเริ่มด้วยระดับ 2 และเลื่อนขึ้นไประดับ 3 แล้วยังคงใช้เสียงสูงจนจบประโยค

Rising Intonation ใช้ในประโยคประเภทต่าง ๆ ต่อไปนี้
 ประโยคคำถามที่ตอบด้วย Yes, No

Is she your sister ?
 Did you need some money ?
 Are you going to London ?

ใช้กับประโยคคำถามเสริม (Tag questions หรือ Attached questions) เมื่อผู้ตอบต้องการข้อมูลจากคำตอบ

She is coming, isn't she ?
 He won't go, will he ?

ใช้คำถามสั้น ๆ เพื่อแสดงว่าเราสนใจในเรื่องที่เขากำลังพูด

Is it ?
 Are you ?

ใช้กับประโยคที่แนะนำตัวคนอื่นในการสนทนา รวมทั้งการทักทายผู้ที่ได้รับการแนะนำ

Bill, this is Mrs. Wysong.

How do you do, Mrs. Wysong?

3. Rising และ Rising-Falling Intonation ใช้ในประโยคประเภทต่าง ๆ
ต่อไปนี้

ใช้กับคำที่เราต้องการให้ผู้ฟังสนใจเป็นพิเศษ

She is a clever student in my class.

ใช้เมื่อกล่าวถึงของประเภทเดียวกันและเชื่อมด้วย "and"

She prefers oranges, apples and cherries.

ใช้เมื่อเรียกชื่อบุคคลที่เรากำลังพูดด้วย

Are you coming, George?

Can you do it, Jeff?

ใช้เมื่อต้องการให้ผู้ฟังเลือกอย่างใดอย่างหนึ่ง

Do you want tea or coffee?

Would you like orange juice, or iced tea, or iced coffee?

นอกจากนี้ ในประโยคที่ยาวและประกอบด้วย 2 clause เราจะมีวิธีออกเสียงที่ต่าง
ไปดังนี้

1. ประโยคบอกเล่าที่มีคำเชื่อม and, but, or จะมีระดับเสียงเป็น /232 :

Bill can read, but he can't write.

We went downtown and bought some new clothes.

2. ประโยคที่เป็นการทักทาย จะมีระดับเสียงเป็น 232 และวลีที่ 2 จะขึ้นไปเป็นระดับ 2 และเสียงสูงตอนท้าย เช่น

Good morning, Jane.

Good evening, Bob.

แต่อาจออกเสียงตรงชื่อคนเป็นระดับ 1 ก็ได้ เช่น

How do you do, Dr. Smithes ?

How do you do, Mr. Johnson ?

ถ้าชื่อคนขึ้นก่อน ก็จะเป็นระดับเสียงอีกแบบ ดังนี้

Mary, this is John.

3. ประโยคขอร้อง จะมีระดับเสียง /232/ เช่น

Please sit down.

Please don't talk too loud.

4. ประโยคที่เชื่อมด้วยคำว่า before, if, because, since, when จะมีระดับเสียงเป็น /232 : 231/

I 'll come here when I finish my homework.

We changed our clothes, before we ate dinner.

She laughed out loud while she was watching T.V.

การใช้ระดับเสียงสูงต่ำผิดจะเป็นเหตุให้เกิดความเข้าใจผิดในการสื่อความหมายได้

การเว้นวรรคตอน (Pause or Juncture)

Juncture คือการหยุด (Pause) หรือการเว้นจังหวะในช่วง ๆ หนึ่ง ของคำพูด ใช้บอกให้ทราบขอบเขตของคำ ของวลี และของประโยค มีลักษณะเป็นการทอดเสียงในคำ วลี และประโยค

ในภาษาอังกฤษ Juncture แบ่งเป็น 4 ชนิด คือ

1. Plus Juncture ใช้เครื่องหมาย (+) แสดงการเว้นจังหวะการพูดในระหว่างคำ หรือวลี ในกรณีที่มีคำสองคำออกเสียงคล้ายกัน ถ้าเว้นจังหวะไม่ดีจะกลายเป็นว่าคำทั้งสองนั้นออกเสียงเหมือนกัน เช่น

- | | |
|---------------|-----------------|
| a. night rate | /nayt + réyt/ \ |
| natrate | /naytréyt/ |
| b. a. name | /ə néym/ |
| an aim | /ən + éym/ |

2. Single-Bar Juncture ใช้เครื่องหมาย (/) แสดงการเว้นจังหวะการพูดในประโยค ถ้าประโยคนั้นมี primary stress หลายแห่ง ประโยคนั้นต้องใช้ Single-Bar แสดงตำแหน่งการเว้นจังหวะการพูดด้วย เช่น

- Mr. William Smith, / the manager, / won't come today.
- Can you swim, / Mary ?

3. Double-Bar Juncture ใช้เครื่องหมาย (//) แสดงการเว้นจังหวะการพูดที่จะเกิดระหว่างคำต่าง ๆ เพื่อแสดงว่ายังไม่จบ ผู้ฟังต้องฟังต่อ เช่น

- He wants to buy some oranges // apples // and bananas.
- There are some pancakes left- // one // two // three.

นอกจากนี้ถ้าเป็นประโยคคำถามประเภท Yes or No ก็จะใช้เครื่องหมาย Double-Bar Juncture (//) ได้ เช่น

- Do you know him ? //
- Will you go with me ? //

4. Double-Cross Juncture ใช้เครื่องหมาย (#) แสดงการเว้นจังหวะการพูดเมื่อพูดจบแต่ละประโยค หรือถ้าเป็นประโยคคำถามที่ใช้ Question Words นำหน้า จะแสดงการเว้นจังหวะได้โดยใช้เครื่องหมาย Double-Cross Juncture เช่นกัน เช่น

a. I'll tell him when he comes back. #

b. Who are you ? #

นอกจากการศึกษาถึงเรื่องการเน้นเสียงหนักเบา ระดับเสียง และการเว้นวรรคตอนแล้ว ผู้ที่จะเป็นครูสอนภาษาก็ควรจะได้ศึกษาถึงวิธีที่จะสอนสิ่งเหล่านี้ด้วย เพราะการสอนการออกเสียงก็เป็นปัญหาสำคัญอันหนึ่งสำหรับครูสอนภาษาเช่นกัน ถ้าครูไม่รู้จักวิธีที่จะสอน นักเรียนก็อาจจะออกเสียงผิด ๆ ได้ และวิธีการสอนเสียงที่ดีที่สุด คือการเลียนแบบเสียงจากเจ้าของภาษานั้นเอง

ลำดับขั้นในการสอนการออกเสียง

ในการสอนการออกเสียง ควรสอนตามลำดับขั้นดังนี้

1. ขั้นการฟัง (Listening) นักเรียนฟังเสียงคำที่ต้องการให้ฝึกโดยการฟังจากเทปหรือครูพูดเอง โดยครูจะพูดซ้ำ ๆ สัก 3-4 ครั้ง และนำเสียงที่เคยเรียนมาแล้วมาเปรียบเทียบกับเสียงใหม่ที่จะสอน เพื่อให้สังเกตความแตกต่างกันหรืออาจนำเสียงภาษาไทยที่ใกล้เคียงมาเทียบกับภาษาอังกฤษก็ได้

2. ขั้นการสังเกต (Recognition) ครูพูดคำหรือออกเสียงให้นักเรียนฟังและให้บอกว่าเป็นเสียงใด หรือให้เปรียบเทียบระหว่างเสียงสองเสียงว่ามีความแตกต่างกันอย่างไร เช่น ออกเสียง /č/ และ /s/ ให้ฟังเปรียบเทียบกัน

3. ขั้นการออกเสียง (Production) ในขั้นสุดท้าย ครูจะให้นักเรียนออกเสียงตามครู นักเรียนจะได้ฝึกออกเสียงทั้งในคำเดี่ยว ๆ ในวลี และประโยค อาจเริ่มจากฝึกพร้อมกันทั้งชั้น เป็นกลุ่ม ๆ และเหลือเป็นที่ละคน

การสอนเน้นเสียงหนักในคำและประโยค

วิธีการสอนเน้นเสียงหนัก (stress) ในคำและประโยคใช้ขั้นตอนเช่นเดียวกับการสอนเสียง และต้องฝึกการออกเสียงคำต่าง ๆ เหล่านี้ในประโยคด้วย

เทคนิคในการสอนการลงเสียงเน้นหนัก

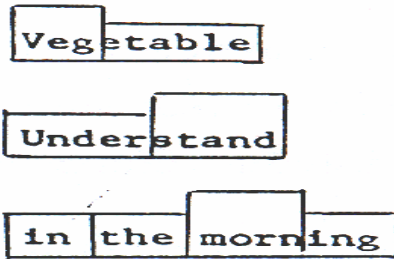
1. ให้จังหวะ ครูเคาะไม้ให้จังหวะที่เน้นหนักเพื่อความพร้อมเพรียงและถูกจังหวะ ตัวอย่างเช่น

classroom = cláss - room
beautiful = béau - ti - ful
universal = un - i - vér - sal

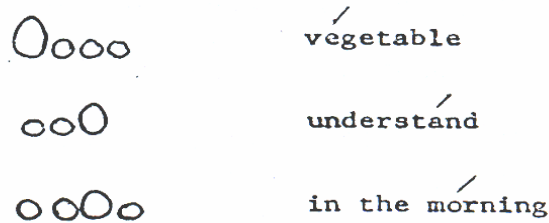
2. ให้สัญญาณมือ แสดงระดับเสียงสูง ต่ำ คล้าย ๆ กับผู้นำวงดนตรี เช่น ถ้าคำที่ลงเสียงหนัก ครูใช้มือกดลงแสดงเสียงหนัก ตัวอย่างเช่น คำว่า

highway = hígh - way
information = in - for - má - tion
truckdriving = trúck - driv - ing

3. ใช้เส้นแสดงการขึ้นลงเสียงหนักในคำ วลี หรือประโยค เช่น
ก. ใช้ตารางสี่เหลี่ยมขนาดต่าง ๆ กัน เช่น



ข. ใช้วงกลมขนาดต่าง ๆ กัน เช่น



การสอนระดับเสียง (Intonation)

เมื่อนักเรียนมีปัญหาการฟังระดับเสียง ครูอาจใช้เทคนิคต่อไปนี้เพื่อช่วยให้นักเรียนใช้ระดับเสียงได้ถูกต้องเมื่อพูดภาษาอังกฤษ

1. โดยการอธิบายและใช้ลูกศร

ครูเขียนประโยคแสดงรูปการขึ้นลงของเสียง โดยใช้ลูกศรขึ้นและลง ลูกศร↑ แทนเสียงสูง และลูกศร↓ แทนเสียงต่ำ เช่นในประโยค

a. I want a book. ↓

b. Do you hear me ? ↑

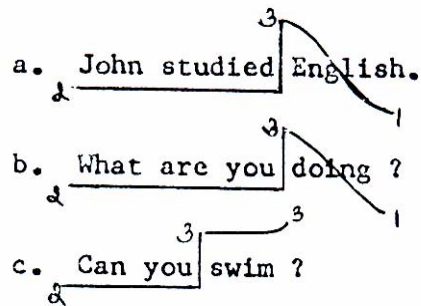
No, I don't. ↓

2. ใช้เส้น

เส้นที่ใช้แสดงระดับเสียงมี 4 เส้น คือ

1. ระดับเสียงต่ำ (low)
2. ระดับเสียงกลาง (normal)
3. ระดับเสียงสูง (high)
4. ระดับเสียงสูงมาก (extra high)

ตัวอย่างเช่น



3. ใช้จุดและสเกล (Dots and Musical Scale)

ครูใช้จุดและสเกลเป็นเครื่องหมายแสดงระดับเสียงสูงต่ำของประโยคในภาษาอังกฤษ

ใช้จุด

จุดใหญ่	●	แสดงถึง	primary stress
จุดกลาง	●	แสดงถึง	secondary stress
จุดเล็ก	●	แสดงถึง	teritary stress
จุดเล็กสุด	●	แสดงถึง	weak stress

ตัวอย่างเช่น ประโยค They are sad.



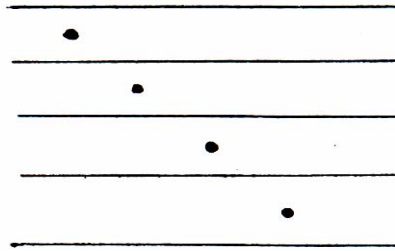
ใช้ระดับความสูงของจุดบนสเกล

สูงมาก (extra high)

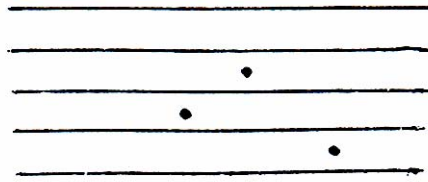
สูง (high)

กลาง (mid)

ต่ำ (low)



ตัวอย่างเช่น ประโยค They are sad.



แบบฝึกหัด

แบบฝึกหัดที่ 1

ฝึกออกเสียงเน้นหนักให้ถูกต้องตามเครื่องหมายของเสียง

1. ___ /

dark room

black shoes

five schools

large farm

3. ___ / . .

large continent

big elephant

new theater

fine furniture

5. ___ . . /

favorite book

beautiful child

marvelous road

excellent school

7. ___ . / ___ .

reads the newspaper

found the timetable

2. ___ / .

good sailor

black sweater

one ticket

good movie

4. . ___ . / .

attractive movie

delightful people

important lessons

confusing lessons

6. ___ . / .

lettuce salad

married daughter

golden slippers

cotton stocking

8. . ___ . . / .

attend a convention

select a companion

แบบฝึกหัดที่ 2 แบบฝึกหัดนี้ให้ฝึกหัดในด้านต่อไปอีก

1. ฝึกหัดออกเสียงประโยคที่แตกต่างกัน
2. ฟังและตอบในกระดาษคำตอบว่าเสียงที่ได้ยินจากเทปเป็นแบบ A หรือ B

1. A : redbird
B : red bird
2. A : yellowjacket
B : yellow jacket
3. A : hardball
B : hard ball
4. A : Do you need a blackboard ?
B : Do you need a black board ?
5. A : He lives in the lighthouse.
B : He lives in the light house.
6. A : We thought they were cheapskates.
B : We thought they were cheap skates.
7. A : Have you ever seen a horsefly ?
B : Have you ever seen a horse fly ?
8. A : Have you ever seen a boardwalk ?
B : Have you ever seen a board walk ?

แบบฝึกหัดที่ 3 จงใส่เครื่องหมาย primary stress ในคำต่อไปนี้

- | | |
|----------------------|------------------|
| 1. answer | 2. Japan |
| 3. beautiful | 4. himself |
| 5. invitation | 6. record (n) |
| 7. marvelous | 8. professor |
| 9. doctor | 10. personnel |
| 11. object (v.) | 12. naturally |
| 13. duration | 14. opportunity |
| 15. determine | 16. hair brush |
| 17. hot water bottle | 18. teaspoonful |
| 19. air conditioning | 20. research (n) |

แบบฝึกหัดที่ 4 (intonation) จงอ่านออกเสียงประโยคต่อไปนี้ตามทำนองเสียงที่
ถูกต้อง

1. The best view comes first.
2. They won't leave tomorrow.
3. She didn't appreciate it.
4. She bought the black sweater.
5. He goes to the new high school.
6. They traveled on a fast plane.
7. Please don't lose your new ring.
8. The towel was wet.
9. Steel production has improved.
10. He emptied the wastebasket.
11. They realized the difficulty.
12. It was a cloudy day.
13. Did you write the letter ?
14. Are you going to write John ?
15. Are you going to write, John ?
16. Where's my notebook ?
17. What are you doing, little girl ?
18. Why did you do it, Jim ?
19. May I help you with your coat, sir ?
20. They went to the opera, and saw a fine performance.

Silent sound: กฎการไม่ออกเสียง

ภาษาอังกฤษในสมัยก่อน กว่า 90% เป็นคำที่ออกเสียงตามที่เราเห็น คล้ายภาษาไทย มีสระตัวไหนในคำนั้น ก็ออกเสียงแบบนั้นตลอด สมัยที่ว่านั้นคือภาษาอังกฤษในช่วงก่อนศตวรรษที่ 15 แล้วถัดจากนั้นมาก็เริ่มรับเอาคำในภาษาอื่นๆ มาใช้ โดยเฉพาะคำจากภาษาละติน และฝรั่งเศส ทำให้เกิดคำใหม่ๆที่ไม่ได้สะกดตามหลักการเดิมของภาษาอังกฤษ (คล้ายกับความต่างของคำไทยแท้กับคำที่รับมาจากภาษาเขมร) บางคำพอเอามาปรับใช้ในภาษาอังกฤษก็พยายามคงรูปการเขียนให้คล้ายกับในภาษาต้นฉบับเอาไว้ แต่นั่นก็ทำให้มีบางตัวที่เก็บไว้เขียนเฉยๆ แต่ไม่ต้องออกเสียง นอกจากนี้ยังส่งผลให้ตัวอักษรบางตัวในภาษาอังกฤษออกเสียงได้หลากหลายขึ้น เพื่อช่วยกันสร้างเสียงใหม่ๆที่มาจากภาษาอื่นนั่นเอง จากประวัติศาสตร์การเปลี่ยนแปลงของภาษาอังกฤษที่ผ่านมานั้น ส่งผลให้ในปัจจุบันมีคำที่ออกเสียงตามหน้าตาที่เห็นในภาษาอังกฤษเหลือเพียง 40% เท่านั้น อีก 60% ของภาษาอังกฤษจะเป็นคำที่ออกเสียงไม่เหมือนหน้าตา ยกตัวอย่างเช่น daughter ในภาษาอังกฤษยุคเก่าเขียนว่า dohtor ตรงกับเสียงอ่าน ลองดูคำอื่นที่มักอ่านผิดกันบ่อยก็คือ Wednesday นักเรียนไทยบางคนเห็นแล้วยังอ่านว่า “เว็ดเนสเดย์” ก็มี แต่คำนี้เป็นคำที่ไม่ออกเสียงตามหน้าตาที่เห็น ซึ่งที่ถูกต้องอ่านว่า “เวนซเด”

กฎการไม่ออกเสียง

บางตัวอักษรจะมีรูปแบบเฉพาะว่าเมื่อไหร่ที่จะไม่ออกเสียง อันที่จริงแล้วเราไม่จำเป็นต้องท่องจำ เพราะว่ามีหลายคำมากและเจ้าของภาษาก็ไม่ท่องจำเรื่องพวกนี้ เพียงแต่เขาใช้บ่อยจนเป็นธรรมชาติของเขา พยายามที่จะไม่ออกเสียงในภาษาอังกฤษจะมีกฎพอสรุปได้ดังนี้

A: ไม่ออกเสียง

- เมื่อเป็น Adverb ที่ลงท้ายด้วย -cally จะออกเสียงรวมเป็น /คลี/ เช่น
logically, musically, romantically

B: ไม่ออกเสียง

- ถ้า b อยู่หลัง m เมื่อเป็นตัวสะกด จะไม่ออกเสียง b เช่น limb, dumb, bomb, tomb, climb
- ถ้า b อยู่หน้า t มักไม่ออกเสียง b เช่น debt, doubt, subtle และรวมไปถึงคำที่สร้างจากรากศัพท์เหล่านี้
อย่าง debtor, doubtful, subtleness เป็นต้น

D: ไม่ออกเสียง

- d ไม่ออกเสียงในคำต่อไปนี้ handkerchief, Wednesday, sandwich, handsome
- d ไม่ออกเสียงเวลาเป็นคำควบ dg เช่น pledge, dodge, grudge, hedge

G: ไม่ออกเสียง

- g ไม่ออกเสียงถ้ามี n ตามหลัง เช่น champagne, foreign, sign, feign ยกเว้น magnet, igneous, cognitive, signature

H: ไม่ออกเสียง

- h มักไม่ออกเสียงเมื่อมันตามหลัง c, g หรือ r เช่น choir, chorus, ghastly, ghoul, rhythm

K: ไม่ออกเสียง

- k ไม่ออกเสียงถ้ามันมี n ตามหลัง เช่น knife, knee, know, knock

N: ไม่ออกเสียง

- ถ้า n อยู่หลัง m เมื่อเป็นตัวสะกด จะไม่ออกเสียง n เช่น autumn, hymn, column, solemn

P: ไม่ออกเสียง

- p ไม่ออกเสียงเมื่อเป็นพยัญชนะต้นควบกับ s, t หรือ n เช่น psychiatrist, pneumonia, Pterodactyl

S: ไม่ออกเสียง

- s มักไม่ออกเสียงถ้ามี l ตามหลังและอยู่ตรงกลางคำ เช่น island, isle, aisle, islet

T: ไม่ออกเสียง

- t ไม่ออกเสียงในคำต่อไปนี้ castle, Christmas, fasten, listen, often, whistle, thistle, bustle, hasten, soften, rapport, gourmet, ballet

U: ไม่ออกเสียง

- u ไม่ออกเสียงเมื่อตามหลัง g แต่อยู่หน้าสระตัวอื่น เช่น guess, guidance, guitar

W: ไม่ออกเสียง

- w ที่เป็นพยัญชนะต้นจะไม่ออกเสียงถ้ามี r ตามหลัง เช่น wrap, wring, wreck, wrestle

- w ไม่ออกเสียงในคำต่อไปนี้ who, whose, whom, whole, whoever, answer, sword, two

ข้อยกเว้น:

นอกจากนี้ ยังมีข้อยกเว้นมากมาย เช่น wh ในบางคำเราไม่ออกเสียง w เช่น who, whom แต่ในบางคำเรากลับไม่ออกเสียง h เช่น when, why หรือตัว L บางคนตั้งข้อสังเกตว่าเราจะไม่ออกเสียงเมื่อตามหลังด้วยสระ a, o, u เช่น calm, half, talk, walk, would แต่กลับมีอีกหลายคำที่ออกเสียง l เช่น bulk, sulk, hold, sold, fold, mould เป็นต้น และมีเรื่องน่ารู้เรื่องพยัญชนะที่ไม่ออกเสียงแต่ยังเก็บเอาไว้ในคำอื่นๆ

เพื่อสะท้อนถึงความเป็นมาของคำนั้น ตัวอย่างที่ชัดเจนคือ พวกพยัญชนะต้นแบบควบกล้ำที่ไม่ออกเสียงมักมาจากภาษากรีกโบราณได้แก่ พยัญชนะ gn นำหน้าในคำว่า gnome (ไม่ออกเสียง g) และคำที่มีพยัญชนะ pn, ps, pt นำหน้าตามที่ยกตัวอย่างไปแล้ว ก็เป็นภาษากรีกเช่นกัน

ถ้ามาจากภาษาฝรั่งเศสมักเขียนด้วยตัวอักษรที่ไม่ใช่กัน บ่อยอย่างตัว X หรือ Z เช่น rendezvous และ มักไม่ออกเสียงพยัญชนะตัวสุดท้ายในคำด้วย เช่น Grand Prix /กรอนพรี/ ไม่ออกเสียง D กับเสียง X ซึ่งเมื่อคนไทยพูดก็จะปรับเสียงให้เข้ากับปากเราว่า “กรังปรีซ์” แปลว่า การแข่งรถยนต์หรือการแข่งขันสำคัญของกีฬาต่างๆประจำปีเพื่อหาผู้ชนะของโลก
