

# คำสั่งต่างๆที่ใช้ในการถอดท้าย เรือใหญ่

โดย

ร.ต.เจน พยัคฆวรรณ

# คำสั่งการนำเรือและการถือท้ายเรือใหญ่

๑. การถือท้ายแบ่งออกเป็น ๒ อย่าง คือ

๑.๑ การถือท้ายด้วยเข็มทิศ

๑.๒ การถือท้ายด้วยที่หมาย ( บนฝั่ง )

๒. การเตรียมการในการถือท้าย

๒.๑ เดินป้อมหางเสือ ( ปกติมี ๒ ป้อม )

๒.๒ ทดลองหมุนหางเสือ ซ้าย – ขวา

๒.๓ รายงานหางเสือพร้อม

- เทียบ – ออกจากเทียบเดินทั้ง ๒ ป้อม

- ออกทะเลเดินป้อมเดียว

๓. การใช้หางเสือ

๓.๑ ใช้หางเสือที่ละน้อย ไม่ควรกระชากพังงาจะทำให้ไฮโดรลิกแตกได้ง่าย

๓.๒ เมื่อมีคำสั่งหางเสือ หรือสั่งเข็ม ให้ทวนคำสั่งทุกครั้ง

๓.๓ ถือท้ายให้ตรงเข็ม

๓.๔ ถือท้ายผิด ๑° ระยะทาง ๑ ไมล์ ที่เรือตกไป ๓๕ หลา

# ศัพท์ที่ควรรทราบ

Engineering department

แผนกพรรคกลิน

Commanding officer

กัปตันเรือ

Executive officer

ต้นเรือ

Navigation officer

ต้นหน

Commanding duty officer

นายยามเรือเดิน – จอด อาวุโส

Officer of the deck [ ood ]

นายยามเรือเดิน – จอด

Junior officer of the watch

ผช.นายยามเรือเดิน

Engineering officer of the watch

นายยามพรรคกลิน

Boatswain's mate of the watch

พันจ่ายาม

Helmsman, steering man

พลถือท้าย

Steering

ถือท้าย

Deck

คาค้ำ

Rudder

หางเสือ

Angle rudder

มุมหางเสือ

Pilot house

ห้องถือท้าย

Bridge

สะพานเดินเรือ

Wheel

พังกา

Wheel house

ห้องถือท้าย

Aye – Aye Sir

ทราบครับ( Yes )

# คำสั่งถือท้าย (US. System )

Right full rudder	หางเสือขวาหมด
Left full rudder	หางเสือซ้ายหมด
Right Hard rudder	หางเสือขวา( นกจ )
Left Hard rudder	หางเสือซ้าย( นกจ )
Cause right to steer 140	ขวาไปถือเข็ม 140
Cause left to steer 140	ซ้ายไปถือเข็ม 140
Steer 140	ถือเข็ม 140
Steady on 180	ถือตรง 180
Right 15 degrees rudder	หางเสือขวา 15
Left 15 degrees rudder	หางเสือซ้าย 15

Ease to right 5 degrees rudder

คลายหางเสือไว้ที่ขวา 5

Ease to left 5 degrees rudder

คลายหางเสือไว้ที่ซ้าย 5

Increase your rudder to right

เพิ่มหางเสือเป็นขวา 10

Increase your rudder to left

เพิ่มหางเสือเป็นซ้าย 10

Midships

หางเสือตรง

Steady the rudder

หางเสือตรง

Shift the rudder

เปลี่ยนมุมหางเสือ

Mind the rudder

ถือให้ตรง,ระวังหางเสือ

Nothing to the right[ left ] rudder

ห้ามผิดขวา( ซ้าย )

Steady as you go or keep her go

ถือเข้มนี้

Very well

ทราบแล้ว,ดีแล้ว

Finish with the wheel

เลิกหางเสือ

Right full rudder

หางเสือขวาหมด

Left full rudder

หางเสือซ้ายหมด

My rudder is right full

หางเสือขวาหมดแล้ว

My rudder is left full

หางเสือซ้ายหมดแล้ว

Straight

หางเสือตรง

# คำสั่งถือท้าย(United Kingdom of Britain system)

Midships	หางเสือตรง
Starboard ( rudder )	หางเสือขวา
Port ( rudder )	หางเสือซ้าย
Starboard more	หางเสือขวา( อีกหน่อย )
Port more	หางเสือซ้าย( อีกหน่อย )
Starboard easy ( a little )	หางเสือขวา( เล็กน้อย )
Port easy ( a little )	หางเสือซ้าย( เล็กน้อย )
Hard a starboard	หางเสือขวากกาจ
Hard a port	หางเสือซ้ายกกาจ
Meet her	รับไว้



Ease

คลายหางเสือ

Steady

ตรง( รายงานเข็มทันที )

Steady as she goes

ถือเข็มนี้

Mind your rudder

ถือให้ตรง,ระวังหางเสือ

Nothing to starboard

ห้ามผิดขวา

Nothing to port

ห้ามผิดซ้าย

Very well thank you

ทราบ,ดีมาก,ขอบคุณ

Finish with the wheel

เลิกหางเสือ

Steer Cause 145

ถือเข็ม 145

Cause 145

รายงานถือเข็ม 145

# คำสั่งการใช้เครื่องจักรและการแต่งความเร็ว

๑. จนท.สั่งจักร ทวนคำสั่งก่อน ดูสั่งจักรตอบรับจึงรายงาน
๒. หน้าปิดเครื่องสั่งจักร กำหนดไว้สำหรับการสั่งจักร

คำสั่ง	ความหมาย	คำสั่ง	ความหมาย
เดินหน้า	Ahead	เบามาก	Dead slow
ถอยหลัง	Astern	เบา	Slow
หยุด	Stop	ครึ่งตัว	Half
		เต็มตัว	Full

# คำสั่งการใช้เครื่องจักรและการแต่งความเร็ว

คำสั่ง	ความหมาย	คำสั่ง	ความหมาย
Full ahead	เดินหน้าเต็มตัว	Dead slow astern	ถอยหลังเบามาก
Half	เดินหน้าครึ่งตัว	Slow astern	ถอยหลังเบา
Slow	เดินหน้าเบา	Half astern	ถอยหลังครึ่งตัว
Dead slow ahead	เดินหน้าเบามาก	Full astern	ถอยหลังเต็มตัว

# คำสั่งการใช้เครื่องจักรและการแต่งความเร็ว

คำสั่ง	ความหมาย
Stop engine	หยุดเครื่อง
Emergency full ahead	เดินหน้าฉุกเฉินเต็มตัว
Emergency full astern	ถอยหลังฉุกเฉินเต็มตัว
Stand by engine	เตรียมเครื่องจักร
Finish with engine	เลิกเครื่องจักร

# ตัวอย่างคำสั่ง ทวนคำสั่ง และรายงาน เครื่องสั่งจักร

<b>ORDER</b>	<b>REPLY</b>	<b>REPORT</b>
Half ahead port	Half ahead port , Sir	Port telegraph repeated half ahead, sir
Full ahead starboard	Full ahead starboard, Sir	Starboard telegraph repeated full
Full ahead both	Full ahead both, Sir	ahead, sir
Stop both engines	Stop both engines, Sir	Both telegraph repeated full ahead, sir
		Both telegraph repeated stop, sir

# คำสั่งการถือท้าย

MIDSHIP

หางเสือตรง

PORT FIVE

ซ้ายห้า

HARD A PORT

ซ้ายหมด

STARBOARD FIVE

ขวาห้า

HARD A STARBOARD

ขวาหมด

EASE TO FIFTEEN

คลายไว้ที่สิบห้า

STEADY

ตรงไป

คำสั่งการถือท้าย

STEADY AS SHE GOES

ถือเข็มนี่

NOTHING TO PORT

ห้ามผิดซ้าย

KEEP THE BUOY /MARK/BEACON ON PORT /STBD SIDE

ถือท้ายโดยเอา.....ไว้ทางซ้าย/ขวา

REPORT IF SHE DOES NOT ANSWER

รายงานเมื่อหางเสือไม่ตอบสนอง

# คำสั่งการถือท้าย

PORT STEER.....

ซ้ายไปถือเข็ม.....

STARBOARD STEER.....

ขวาไปถือเข็ม.....

STEADY ON.....

เข็ม.....ตรง

STEER ON..... BUOY [ MARK / BEACON ]

ถือตรงทุ่น ( เครื่องหมาย / กระจงไฟ )

STEADY ON..... BUOY [ MARK / BEACON ]

ทุ่น ( เครื่องหมาย / กระจงไฟ ) ตรง



# ตัวอย่างคำสั่ง ทวนคำสั่ง และรายงาน หางเสือ

ORDER	REPLY	ACTION	REPORT
MIDSHIP	MIDSHIP, SIR		WHEEL A MIDSHIP, SIR
HARD A PORT	HARD A PORT, SIR		HARD A PORT WHEEL ON ,SIR
EASE TO 15	EASE TO 15, SIR		15 OF PORT WHEEL ON ,SIR
MIDSHIP	MIDSHIP, SIR		WHEEL A MIDSHIP, SIR
STARBOARD 10	STARBOARD 10, SIR		10 OF STBD WHEEL ON ,SIR
MIDSHIP	MIDSHIP, SIR		WHEEL A MIDSHIP, SIR

# ตัวอย่างคำสั่ง ทวนคำสั่ง และรายงาน ทางเรือ

ORDER	REPLY	ACTION	REPORT
<p>STEADY</p> <p>STEER 306</p> <p>PORT STEER 305</p>	<p>STEADY COURES 307, SIR [ THREE – ZERO – SEVEN ]</p> <p>STEER 306 , SIR</p> <p>PORT STEER 305 , SIR</p>	<p>READ HEADING / REPORT COURSE</p> <p>When the ship is on her course</p>	<p>COURES ,SIR 306</p> <p>COURES , SIR 305</p>

# ตัวอย่างคำสั่ง ทวนคำสั่ง และรายงาน หางเสือ

คำสั่ง	ทวนคำสั่ง	การปฏิบัติ	รายงาน
หางเสือตรง	หางเสือตรง		หางเสือตรง แล้ว
ซ้ายหมด	ซ้ายหมด		ซ้ายหมด แล้ว
คลายไว้ที่ 15	คลายไว้ที่ 15		คลายไว้ที่ 15 แล้ว
หางเสือตรง	หางเสือตรง		หางเสือตรง แล้ว
ขวา 10	ขวา 10		ขวา 10 แล้ว
หางเสือตรง	หางเสือตรง		หางเสือตรง แล้ว

# คำสั่งการถือท้ายด้วยที่หมาย

1. “ถือท้าย.....( ตรงกระ โคมไฟ / ที่หมายต่างๆ )”

“Steer on .....Beacon / Light Beacon / Buoy”

ให้อยู่ในแนวเสาหัวเรือ ศูนย์กลางพังงา

2. “ถือท้ายตามเรือหน้า”

“Follow The Next Ahead”

ตามพลีวน้ำลำหน้า โดยเสาปล่องอยู่แนวเดียวกัน

เดี่ยวให้อยู่ในขอบพลีวน้ำเรือหน้า

# คำตอบข้อสอบแผนที่

๑. จงบอกความหมายของแผนที่เดินเรือ แผนที่เดินเรือมีกี่ชนิด อะไรบ้าง จงอธิบาย

- **แผนที่เดินเรือ** เป็นเครื่องหมายแทนส่วนของโลกเขียนขึ้นบนพื้นราบ เพื่อใช้ในการเดินเรือ

- **แผนที่เดินเรือ** มี ๒ ชนิด คือ แผนที่เมอเคเตอร์ และแผนที่โมโนมิกหรือแผนที่วงหอย

- **แผนที่เมอเคเตอร์** เป็น ๑. อีควเตอร์ เป็นเส้นตรง

๒. วงขนานละติจูดเป็นเส้นตรง ขนานอีควเตอร์

๓. เมริเดียน เป็นเส้นตรง ตั้งฉากกับอีควเตอร์

๔. เมริเดียนต่างๆ ขนานกัน ไม่รวมที่ขั้วโลก

- **แผนที่โมโนมิก** เป็นแผนที่เขียนลงบนพื้นราบ สัมผัสกับโลกตรงจุดหนึ่ง ปกติจุดศูนย์กลางแผนที่  
เส้นต่างๆลากจากจุดศูนย์กลาง ผ่านจุดต่างๆบนผิวโลก จะได้

๑. วงใหญ่ เป็นเส้นตรง

๒. เมริเดียน เป็นเส้นตรงรวมที่ขั้วโลก

๓. วงขนานละติจูด เป็นเส้นโค้ง

๔. จุดใดอยู่ไกลจากจุดสัมผัส มากเท่าใด ก็จะมีการบิดตัวมากขึ้นเท่านั้น

(ไม่ควรมากกว่า ๑,๐๐๐ ไมล์)

## ๒. จงอธิบายความหมายต่อไปนี้

๒.๑ 1:20,000 หมายถึงว่า ในแผนที่ที่มีระยะทาง 1 ซม. ในพื้นที่จริงมีระยะทาง 20,000 ซม.

๒.๒ St หมายถึงว่า ก้อนหิน

๒.๓ M หมายถึงว่า โคลน

๒.๔  หมายถึงว่า เรืออัปปางไม่เป็นอันตรายต่อการเดินเรือ

๒.๕  หมายถึงว่า หินใต้น้ำไม่ทราบความลึก แต่พิจารณาว่าเป็นอันตรายต่อการเดินเรือ

## ๓. จงอธิบายการเก็บแผนที่

- เก็บเป็นพวกเป็นตอนเรียงตามหมายเลข เพื่อสะดวกในการใช้งาน
- ถ้าไม่มีที่เก็บ ควรม้วนเก็บเป็นแผ่นไม้ควรพับ
- การขีดเส้นใช้ดินสออ่อนขีดเบา ลบออกด้วยยางลบดินสอ
- เมื่อใช้ปากคีบอย่ากดจนทะลุ
- เครื่องมือที่จะนำมาใช้กับแผนที่ต้องสะอาด

## ๔.จงเติมคำในช่องว่างต่อไปนี้

๔.๑ การแก้ไขประกาศชาวเรือถาวรควรแก้ด้วย **หมึกสีม่วง** ไม่เปียกน้ำ

๔.๒ การแก้ไขประกาศชาวเรือชั่วคราวควรแก้ด้วย **ดินสอดำ**

๔.๓ แผนที่ชายฝั่งสิ่งใดบ้างไม่ควรแก้ **ความสูงของไฟ คาบของไฟ จำนวนไฟในหมู่ ทิศนะวิสัย**

๔.๔ การแก้ไขเล็กน้อยแผนที่อังกฤษใครเป็นคนแก้ไข **จนท. อศ.**

๔.๕ การแก้ไขเล็กน้อยแผนที่ไทยใครเป็นคนแก้ไข **จนท.เรือ**

## ๕. จงบอกความหมายสิ่งต่อไปนี้

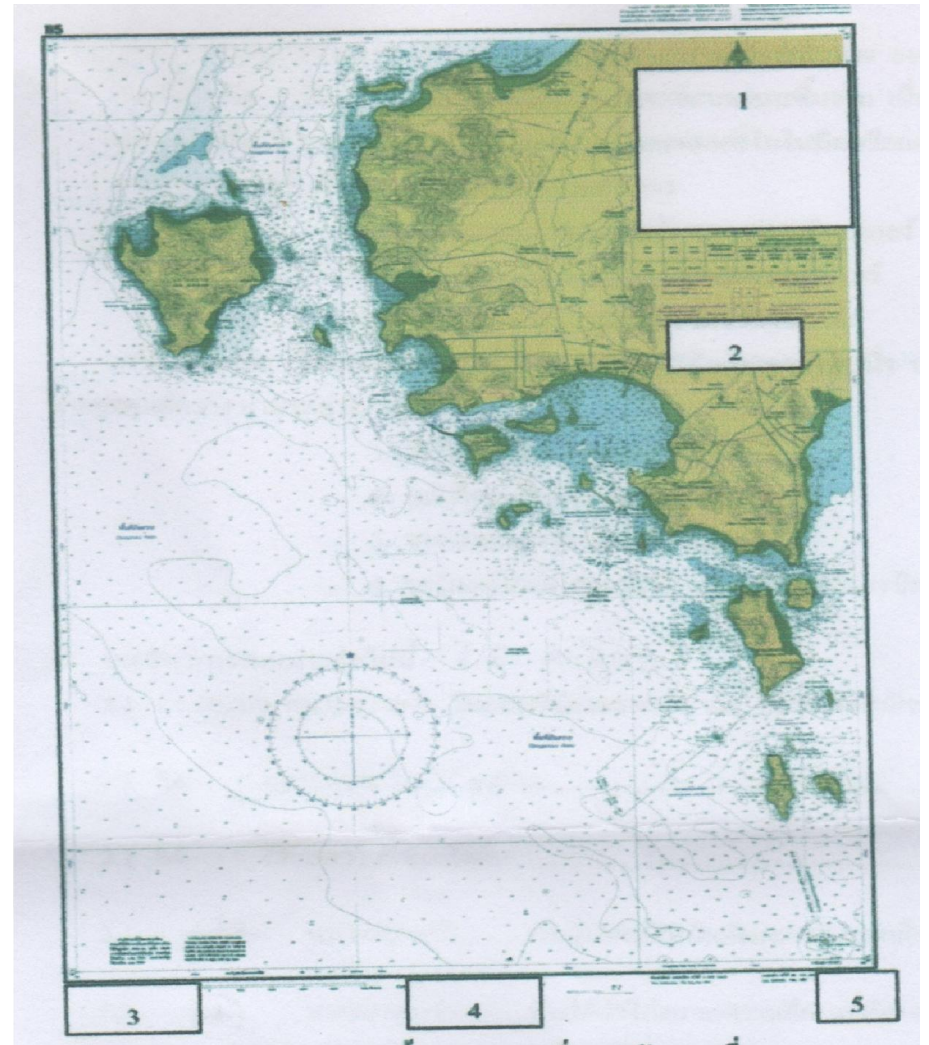
๕.๑ หมายเลข ๑ คือ คำชี้แจงของแผนที่ (สารบัญแผนที่)

๕.๒ หมายเลข ๒ คือ คำเตือน

๕.๓ หมายเลข ๓ คือ แก้วไขเล็กน้อย

๕.๔ หมายเลข ๔ คือ วัน เดือน ปี โฆษณา

๕.๕ หมายเลข ๕ คือ หมายเลขแผนที่





ให้กาเครื่องหมายถูก (/) หน้าข้อที่ถูก และให้กาเครื่องหมายผิด (x) หน้าข้อที่ผิด

- /  ๒๑. เรือที่อยู่ในสถานการณ์เมื่อหัวเรือตงกันซึ่งเสี่ยงภัยต่อการ โคนกันให้เรือแต่ละลำเปลี่ยนเข็มไปทางขวา
- /  ๒๒. เรือติดตื้นในเวลากลางวันต้องแสดงทวนเครื่องหมายทวนกลมดำ 3 ทวนซ้อนกันในแนวตั้ง
- /  ๒๓. เรือไม่อยู่ในบังคับในเวลากลางวันต้องแสดงทวนเครื่องหมายทวนรูปทรงกระบอกสีดำ 2 ทวน
- /  ๒๔. หูดสั้น 2 ครั้ง แสดงว่าข้าพเจ้ากำลังเปลี่ยนเข็มเดินเรือไปทางซ้าย
- /  ๒๕. การตรวจสอบวาเรือ 2 ลำ กำลังจะเกิดการ โคนกันต้องแบริงเปลี่ยน ระยะเวลาสั้น
- /  ๒๖. เข็มทิศในเรือมีอยู่ 2 ชนิด คือ เข็มทิศแม่เหล็กและเข็มทิศไยโร
๒๗. บารอมิเตอร์เป็นเครื่องมือที่ใช้หาค่าอุณหภูมิของอากาศ
๒๘. องค์ประกอบของการเผาไหม้หรือการเกิดไฟคือ วัตถุเชื้อเพลิง ออกซิเจน และความร้อน
๒๙. เรือประมงที่มีความยาวไม่เกิน 20 เมตร ต้องแสดงทวนเครื่องหมายรูปตะกล้าขนาน
๓๐. เรือที่แสดงสัญญาณหูดสั้น 3 ครั้งหมายความว่าเรือลำนั้นกำลังถอยหลัง
- /  ๓๑. บารอมิเตอร์เป็นเครื่องมือที่ให้หาค่าความกดอากาศ
- /  ๓๒. ECHO SOUNDER คือ อุปกรณ์วัดความลึกของน้ำ

จากภาพทางขวามือ จงจับคู่ชื่อเรียกของเชือกทางซ้ายมือ แล้วเติมลงหน้าข้อ

\_\_D\_\_ ๓๔. AFT SPRING

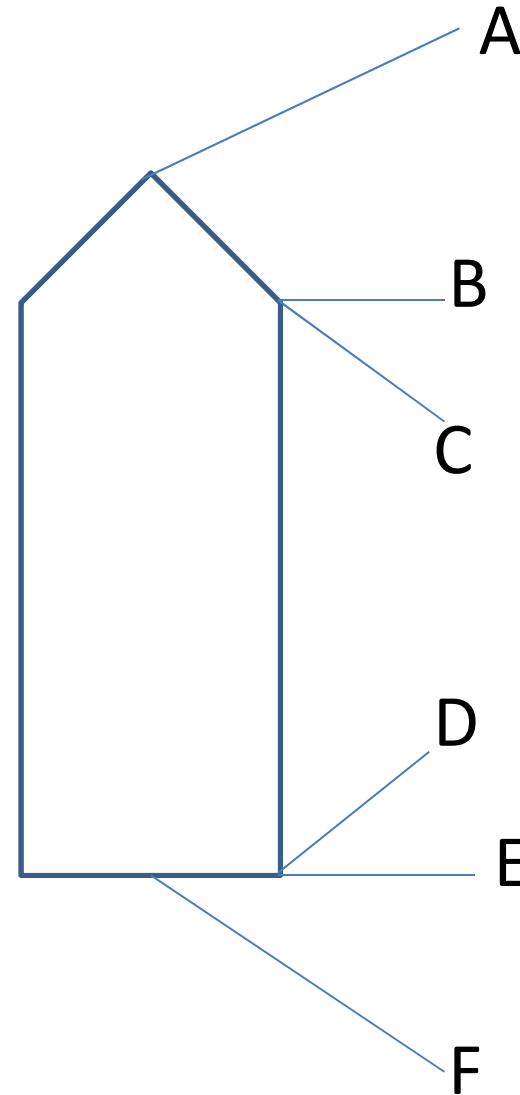
\_\_E\_\_ ๓๕. AFT BREAST LINE

\_\_F\_\_ ๓๖. STERN LINE

\_\_A\_\_ ๓๓. HEAD LINE

\_\_C\_\_ ๓๘. FORWARD SPRING

\_\_B\_\_ ๓๙. FORWARD BREAST LINE



จงตอบคำถามต่อไปนี้ มาพอสังเขป

๔๐. คำสั่งถือท้ายที่ว่า Reduce to be held in the fore and aft position หมายถึง **ลดความเร็ว**

**ในตำแหน่งเดินหน้าหรือถอยหลัง**

๔๑. คำสั่งถือท้ายที่ว่า Nothing to starboard หมายถึง **ห้ามผิดขวา**

๔๒. คำสั่งถือท้ายที่ว่า Starboard ( port ) ease หมายถึง **คลายหางเสือไว้ที่ขวา(ซ้าย)**

๔๓. คำสั่งถือท้ายที่ว่า Starboard ( port ) หมายถึง **หางเสือขวา(ซ้าย)**

๔๔. คำสั่งถือท้ายที่ว่า Hard a starboard ( port ) หมายถึง **หางเสือขวา(ซ้าย)ฉกาจ**

๔๕. คำสั่งถือท้ายที่ว่า Steady หมายถึง **ตรง ( รายงานเข็มทันที )**

๔๖. คำสั่งถือท้ายที่ว่า Finish with the wheel หมายถึง **เลิกหางเสือ**

๔๗. คำสั่งถือท้ายที่ว่า Steady as she goes หมายถึง **ถือท้ายตรงไป**

๔๘. คำสั่งถือท้ายที่ว่า Ease หมายถึง **คลายหางเสือ**

๔๙. SART หมายถึง **เครื่องบอกตำแหน่งเรือช่วยชีวิต**

๕๐. EPIRB หมายถึง **เครื่องมือบอกตำแหน่งเมื่อเรือจม**

ตอบคำถาม

